

# 한국갤럽 데일리 오피니언

---

제665호 2026년 6월 2주 [교차집계표]

- [p.10](#) 대통령 직무 수행 평가, 긍·부정 평가 이유 | [제13~21대 대통령 취임 1년 무렵 직무 평가](#) | → [p.12](#) 정당 지지도 |
- [p.14](#) 장래 정치 지도자 선호도(자유응답) |
- [p.16](#) 지방선거 사후 평가: 향후 시·도정 가장 기대되는 당선인, 가장 아쉬운 낙선 후보, 선거 결과 만족 여부·이유 |
- [p.18](#) 투표용지 부족 사태 인식, 전면 재선거 주장 찬반

## 조사 개요

- 조사기간: 2026년 6월 9~11일
- 표본추출: 이동통신 3사 제공 무선전화 가상번호 무작위 추출
- 응답방식: 전화조사원 인터뷰(CATI)
- 조사대상: 전국 만 18세 이상 1,002명
- 표본오차:  $\pm 3.1\%$ 포인트(95% 신뢰수준) - [주요 지표 표준오차·신뢰구간·상대표준오차 제시](#)
- 접촉률: 42.9%(전체 투입 유효 번호 대비 통화 연결)
- 응답률: 11.3%(총통화 8,830명 중 1,002명 응답 완료)
- 의뢰처: 한국갤럽 자체 조사

갤럽리포트 → [G20260612](#)

한국갤럽 데일리 오피니언 독자 여러분, 안녕하십니까?

1974년 문을 연 저희 연구소가 지금까지 얻은 명성은  
조사에 협조해주시고 관심 있게 봐 주신 분들 덕분입니다.

그에 보답하는 마음에서 1970년대부터 자체 조사 결과로 단행본을  
펴냈고, 1990년대에는 조사 전문 데이터베이스를 구축했습니다.  
2012년부터는 자체 조사를 정례화해 매주 새로운 결과를 공개하여  
누구나 무료로 활용할 수 있도록 했습니다.

여론조사의 홍수 속에 '정확한 자' 하나를 제공하고자 시작한  
저희 노력이 여론의 흐름을 읽으시는 데 도움되기를 바랍니다.  
한국갤럽에 몸 담고 있는 한 사람, 한 사람은 공정하고 신뢰받는  
조사회사로서 사명을 다하기 위해 계속 노력하겠습니다.

**데일리 오피니언**은 전화조사원이 직접 묻고 응답 받는 인터뷰(CATI) 방식으로 진행합니다.

모집단 대표성을 우선시하여 2012년부터 무작위발생(RDD: Random Digit Dialing)한 무선전화 번호를  
기본 표본추출틀로 활용해 왔으나, 최근 전화조사 응답률(접촉 대비 조사 참여 완료 비율) 급락과  
무선전화 이용자 특성에 따른 응답률 불균형성 심화에 대응하기 위해서 2023년 7월부터 무선전화 가상번호로 변경합니다.

### 여론조사 바로 보기

자주 물으시는 질문과 답글, 여론조사에 대한 이해를 돕는 한국갤럽 홈페이지 게시물 링크입니다. 클릭하면 연결됩니다.

→ [선거여론조사에서 숨은 유권자 찾기 #사이보터 #샤우팅보터](#)

→ [제21대 대통령선거 과정으로 본 전화여론조사의 효용과 조사방법별 차이](#)

→ [제22대 국회의원선거 여론조사는 어떻게 했는가: 평가 및 과제](#) (중앙여심위 선거여론조사 백서 기고문)

→ [정당별 의석수와 후보 득표율 차이: 사전 선거여론조사의 유용성 #국회의원선거](#)

→ [전화조사 콜백과 응답률 분석: 무선전화 가상번호 | 선거여론조사 관점에서 이동통신사 간 이용자 특성과 성향 차이](#)

→ [데일리 오피니언 표본설계: 무선전화 가상번호](#) (2023년 7월~) | [무선전화 RDD](#) (2012년 1월~)

→ [경제에 대한 생각: 체감 지표의 측정과 특성](#)

→ [정치에 대한 생각: 주요 지표 각각의 개념, 측정, 특성](#)

→ [무선전화 RDD, 가상번호, 알뜰폰: 선거여론조사 관점에서 알뜰폰 가입자와 비가입자 간 성향 차이 분석](#)

→ [전화조사 콜백, 폭넓은 여론 수렴을 위한 필수 절차입니다: 콜 차수별 응답자 프로파일·정치적 성향 분석](#)

→ [정치 고관심층 위주 조사는 전체 여론을 왜곡합니다: 정치 관심도와 여론조사](#)

→ [알고 보면 들쭉날쭉하지 않습니다: 차기 정치지도자 선호도 질문 방식과 조사방법 간 차이](#)

→ [교육수준·생활수준과 정치적 태도: 저학력·저소득층이 더 보수적인가?](#)

→ [조사방법이 다르면 결과도 다릅니다: 같은 시기 상반된 조사 결과가 나오는 이유](#)

→ [표본오차보다 훨씬 작은 변동에 의미를 부여하는 행위는 해석이 아니라 허구\(虛構\)입니다](#)

→ [여론조사 결과는 옳고 그름의 잣대가 아니라, 다양한 의견의 중간점이 어디쯤인지 가늠하는 이정표 역할을 할 뿐입니다](#)

→ [평소 정당 지지도는 현시점 유권자의 정당에 대한 태도로, 선거 결과에 대한 예측이 아닙니다](#)

→ [오보\(誤報\)에 가까울 만큼 여론조사에 대한 무지\(無知\)를 드러낸 기사가 많습니다: 부끄러운 여론조사 보도](#)

→ [여론조사는 정치 도구가 아니라 확률과 통계에 기반한 과학적 절차입니다: 한계와 오해](#)

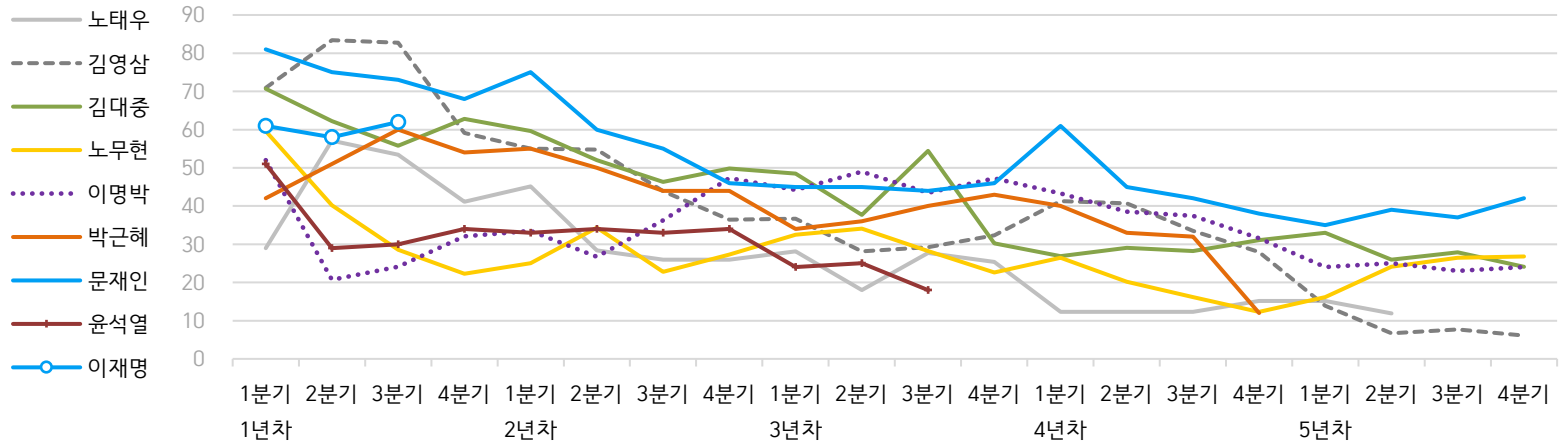
→ [한국갤럽 유무선RDD 전화조사, 선거여론조사 관련 학술 논문 다운로드](#)

→ [여론조사의 이해와 활용에 관한 다양한 시각을 담은 기사/칼럼/인터뷰](#)

→ [한국갤럽 데일리 오피니언의 시작: 사회적 책임과 중립\(中立\)](#)

→ [The Gallup Legacy at 120 Years: 갤럽 인터내셔널 설립자 조지 갤럽 박사 탄생 120주년을 맞아](#)

● 역대 대통령 직무 수행 긍정률 1988-2026 (%)



● 역대 대통령 직무 수행 평가 1988-2026 (%)

대통령	재임	1년차				2년차				3년차				4년차				5년차			
		1분기	2분기	3분기	4분기	1분기	2분기	3분기	4분기	1분기	2분기	3분기	4분기	1분기	2분기	3분기	4분기	1분기	2분기	3분기	4분기
13대 노태우 1988-1993	긍정	29	57	53	41	45	28	26	-	28	18	28	25	12	-	-	15	-	12	-	-
	부정	46	16	25	27	25	41	45	-	40	62	55	54	40	-	-	41	-	56	-	-
14대 김영삼 1993-1998	긍정	71	83	83	59	55	55	44	36	37	28	29	32	41	41	34	28	14	7	8	6
	부정	7	4	6	18	24	21	25	33	34	41	45	39	33	37	40	47	65	74	78	74
15대 김대중 1998-2003	긍정	71	62	56	63	60	52	46	50	49	38	54	30	27	29	28	31	33	26	28	24
	부정	7	11	17	14	16	22	29	24	20	26	18	51	55	52	49	49	41	53	52	56
16대 노무현 2003-2008	긍정	60	40	29	22	25	34	23	27	33	34	28	23	27	20	16	12	16	24	27	27
	부정	19	41	53	62	57	46	60	57	55	53	61	67	63	70	74	79	78	66	64	62
17대 이명박 2008-2013	긍정	52	21	24	32	34	27	36	47	44	49	44	47	43	39	37	32	25	25	23	24
	부정	29	69	65	55	55	55	45	45	45	41	43	41	49	54	55	60	62	58	59	63
18대 박근혜 2013-2016	긍정	42	51	60	54	55	50	44	44	34	36	40	43	40	33	32	12				
	부정	23	23	21	33	34	39	46	45	56	54	51	46	49	53	55	80				
19대 문재인 2017-2022	긍정	81	75	73	68	75	60	55	46	45	45	44	46	61	45	42	38	35	39	37	42
	부정	11	17	19	23	15	30	36	44	45	46	48	46	30	45	48	53	56	53	56	51
20대 윤석열 2022-2024	긍정	50	29	30	34	33	34	33	34	24	25	18									
	부정	36	61	61	57	58	57	58	58	67	65	73									
21대 이재명 2025-2030	긍정	60	58	62																	
	부정	29	32	28																	

질문) 귀하는 요즘 ○○○ 대통령이 대통령으로서의 직무를 잘 수행하고 있다고 보십니까, 아니면 잘못 수행하고 있다고 보십니까?

(긍정/부정을 답하지 않은 경우 재질문) 굳이 말씀하신다면, '잘하고 있다'와 '잘못하고 있다' 중 어느 쪽입니까?

- 역대 대통령 평가에는 모두 동일 질문 방식 적용(2점 척도, 재질문 1회). '잘하고 있다' → 긍정, '잘못하고 있다' → 부정 평가 비율
- 1988~2011년은 분기 내 여러 조사 결과의 중위수, 2012년 이후는 데일리 오피니언 매주 조사의 분기별 평균 기준 제시
- 박근혜 대통령 4년차 4분기 직무 긍정률: 2016년 10월 4주간 평균 24% → 11~12월 6주간 평균 5%. 이후 직무 정지, 2017년 3월 10일 파면
- 윤석열 대통령 3년차 3분기 직무 긍정률: 2024년 10~11월 7주간 평균 20% → 12월 1주 16%, 2주 11%. 이후 직무 정지, 2025년 4월 4일 파면
- 재임 연차별 1분기 기준: 13~18대(2월 취임) 1~3월, 19~20대(5월 취임) 4~6월, 21대(6월 취임) 7~9월. 한국갤럽 데일리 오피니언 [www.gallup.co.kr](http://www.gallup.co.kr)

## 주간 응답자 특성표

주요 분석 단위별 표본오차(95% 신뢰수준 기준)와 지역/성/지지정당/직업/생활수준/성향과 연령 분포 구성입니다. 2025년 12월 말 행정안전부 주민등록인구 기준 8개 권역/성/연령별 셀 가중 결과

응답자 특성표 2026년 6월 2주 (9~11일)	조사완료		가중값 적용 기준		가중값 배율 (B/A)	표본오차 95% 신뢰수준
	사례수 (명) (A)	비율	사례수 (명) (B)	비율		
전체	1,002	100%	1,002	100%	1.00	±3.1%P
지역별						
서울	187	19%	186	19%	0.99	±7%P
인천/경기	328	33%	325	32%	0.99	±5%P
강원	28	3%	30	3%	1.07	±19%P
대전/세종/충청	110	11%	108	11%	0.98	±9%P
광주/전라	93	9%	96	10%	1.03	±10%P
대구/경북	95	9%	96	10%	1.01	±10%P
부산/울산/경남	148	15%	148	15%	1.00	±8%P
제주	13	1%	13	1%	1.00	±27%P
성별						
남성	505	50%	496	50%	0.98	±4%P
여성	497	50%	506	50%	1.01	±4%P
연령별						
18~29세	160	16%	149	15%	0.93	±8%P
30대	123	12%	150	15%	1.21	±9%P
40대	148	15%	171	17%	1.15	±8%P
50대	206	21%	195	19%	0.94	±7%P
60대	189	19%	178	18%	0.94	±7%P
70대 이상	176	18%	158	16%	0.89	±7%P

- 표본오차는 조사완료 사례수 기준. 세부 단위 표본오차는 소수점 이하 반올림하여 제시
- 가중값 적용 기준 사례수는 2025년 12월 말 행안부 주민등록인구 지역/성/연령비를 따름
- 가중값 배율은 소수점 이하 셋째 자리 버림
- 한국갤럽 데일리 오피니언 제665호 [www.gallup.co.kr](http://www.gallup.co.kr)

응답자 특성표 2026년 6월 2주 (9~11일)	조사완료 사례수 (명)	주민등록인구 기준 가중값 적용 결과						
		가중적용 사례수	연령 분포					
			18~29세	30대	40대	50대	60대	70대+
전체	1,002	1,002	15%	15%	17%	19%	18%	16%
지역별								
서울	187	186	17%	18%	16%	18%	16%	15%
인천/경기	328	325	15%	16%	18%	20%	17%	13%
강원	28	30	-	-	-	-	-	-
대전/세종/충청	110	108	15%	15%	17%	19%	18%	16%
광주/전라	93	96	14%	12%	16%	20%	19%	20%
대구/경북	95	96	13%	13%	16%	20%	20%	19%
부산/울산/경남	148	148	13%	13%	17%	20%	19%	17%
제주	13	13	-	-	-	-	-	-
성별								
남성	505	496	16%	16%	18%	20%	18%	14%
여성	497	506	14%	14%	17%	19%	18%	18%
주요 지지 정당별								
더불어민주당	402	407	9%	13%	23%	23%	18%	15%
국민의힘	301	293	14%	14%	10%	16%	21%	24%
조국혁신당	21	23	-	-	-	-	-	-
무당(無黨)층	206	207	24%	21%	13%	14%	17%	11%
직업별								
농/임/어업	31	29	-	-	-	-	-	-
자영업	147	147	4%	14%	19%	38%	21%	4%
기능노무/서비스	123	123	8%	15%	19%	20%	25%	13%
사무/관리	305	325	10%	27%	29%	24%	8%	1%
전업주부	179	174	1%	5%	13%	15%	25%	41%
학생	90	86	99%	1%	-	-	-	-
무직/은퇴/기타	127	118	10%	10%	1%	5%	30%	45%
생활 수준별								
상/중상	227	230	24%	17%	22%	21%	12%	4%
중	463	466	15%	17%	16%	19%	19%	14%
중하	150	148	12%	14%	17%	21%	21%	15%
하	135	131	3%	7%	14%	17%	22%	37%
성향별 [I]								
(매우+약간) 보수	295	288	14%	16%	13%	17%	21%	20%
중도	330	335	15%	17%	20%	19%	17%	12%
(매우+약간) 진보	254	255	14%	12%	22%	27%	17%	8%
모름/응답거절	123	123	18%	14%	8%	13%	13%	34%
성향별 [II]								
매우 보수적	72	67	15%	10%	10%	15%	27%	23%
약간 보수적	223	221	14%	18%	13%	17%	19%	19%
중도적	330	335	15%	17%	20%	19%	17%	12%
약간 진보적	200	202	14%	14%	22%	29%	15%	6%
매우 진보적	54	53	13%	4%	22%	19%	27%	15%
평소 정치에 관심이								
많이 있다	256	249	8%	11%	15%	25%	22%	19%
약간 있다	490	501	14%	16%	21%	21%	17%	12%
별로 없다	155	151	20%	13%	12%	13%	18%	23%
전혀 없다/모름	101	101	27%	25%	10%	9%	11%	18%

- 50사례 미만은 수치 제시하지 않음. 한국갤럽 데일리 오피니언 제665호 [www.gallup.co.kr](http://www.gallup.co.kr)

## 조사완료 응답자 특성표

2026년 6월 2주 (9~11일)		조사완료 사례수 (명)			가중적용 기준 사례수 (명)		
		계	남성	여성	계	남성	여성
전국	합계	1,002	505	497	1,002	496	506
	18~29세	160	87	73	149	77	72
	30대	123	68	55	150	79	72
	40대	148	78	70	171	87	84
	50대	206	101	105	195	98	96
	60대	189	95	94	178	88	90
	70대 이상	176	76	100	158	67	91
서울	소계	187	91	96	186	89	97
	18~29세	34	18	16	32	15	17
	30대	29	13	16	33	16	16
	40대	29	15	14	31	15	16
	50대	36	18	18	33	16	17
	60대	35	15	20	30	14	16
	70대 이상	24	12	12	28	12	16
인천/경기	소계	328	160	168	325	162	162
	18~29세	52	29	23	50	26	24
	30대	41	23	18	53	28	25
	40대	56	27	29	60	31	29
	50대	65	28	37	65	32	32
	60대	64	32	32	55	27	28
	70대 이상	50	21	29	42	18	24
강원	소계	28	15	13	30	15	15
	18~29세	3	2	1	4	2	2
	30대	3	2	1	4	2	2
	40대	4	2	2	4	2	2
	50대	6	3	3	6	3	3
	60대	6	3	3	6	3	3
	70대 이상	6	3	3	6	3	3
대전/세종/충청	소계	110	59	51	108	55	53
	18~29세	21	10	11	16	9	7
	30대	11	6	5	16	9	7
	40대	14	9	5	18	10	9
	50대	18	11	7	21	11	10
	60대	23	12	11	19	10	10
	70대 이상	23	11	12	18	7	10

(오른쪽 표로 이어짐)

(왼쪽 표에서 이어짐)		조사완료 사례수 (명)			가중적용 기준 사례수 (명)		
		계	남성	여성	계	남성	여성
광주/전라	소계	93	48	45	96	48	48
	18~29세	12	8	4	13	7	6
	30대	11	6	5	12	6	6
	40대	9	7	2	15	8	7
	50대	21	9	12	19	10	9
	60대	17	9	8	18	9	9
	70대 이상	23	9	14	19	8	11
대구/경북	소계	95	49	46	96	48	48
	18~29세	14	8	6	13	7	6
	30대	9	6	3	12	7	6
	40대	13	7	6	15	8	7
	50대	22	12	10	19	10	9
	60대	16	8	8	19	9	10
	70대 이상	21	8	13	18	7	11
부산/울산/경남	소계	148	76	72	148	73	75
	18~29세	22	11	11	20	11	9
	30대	17	11	6	20	10	9
	40대	21	10	11	25	13	12
	50대	35	18	17	29	15	15
	60대	26	15	11	29	14	15
	70대 이상	27	11	16	26	11	15
제주	소계	13	7	6	13	6	6
	18~29세	2	1	1	2	1	1
	30대	2	1	1	2	1	1
	40대	2	1	1	2	1	1
	50대	3	2	1	3	1	1
	60대	2	1	1	2	1	1
	70대 이상	2	1	1	2	1	1

중앙선거여론조사심의위원회 선거여론조사기준에 따라 지역(8개 권역)/성/연령별 조사완료 사례수와 가중값 적용 기준 사례수를 함께 제시합니다.

각 사례수 합계나 소계는 최대 ±2까지 차이가 날 수 있습니다.

1,000명을 권역(8)\*성(2)\*연령대(6)=96개 셀별 할당 시

소수점 아래 반올림이 발생하기 때문입니다.

이는 조사 결과 해석에는 어떤 영향도 주지 않는 자연스럽고 불가피한 현상입니다.

가중값 적용 기준 사례수는 2025년 12월 말 행정안전부 주민등록인구 기반입니다.

한국갤럽 데일리 오피니언은 이동통신 3사 제공 무선전화 가상번호를 무작위 추출해 조사한다. 주요 지표(대통령 직무 수행 평가, 정당 지지도)에 대한 모수 추정치의 신뢰 범위와 정도를 나타내는 95% 신뢰구간과 상대표준오차를 고려하여 해석하시길 바란다.

**95% 신뢰구간**

모수가 이 구간 안에 있을 확률이 95%라는 의미로, 이 구간 안에서의 수치 변동은 실제 변화인지 오차인지 단정할 수 없다. 예컨대 전국 1,000명 조사에서 서울 186명(조사완료 사례수) 기준 표본오차는 95% 신뢰수준에서 ±7%포인트다. 서울 조사 결과값이 50%라면 95% 신뢰구간은 하한 43%, 상한 57%다. 이때 50%는 같은 방식으로 100번 조사했을 때 95번 정도는 43~57% 사이로 나올 수 있고, 5번 정도는 이 구간을 벗어날 수 있음을 의미하는 추정치다.

**상대표준오차**

통계 신뢰성 지표로, 표준오차를 평균(추정치)으로 나눈 값이다. 수치가 작을수록 측정값의 변동성이 작고, 더 신뢰할 수 있다고 본다. 단, 추정치가 극히 작으면 상대표준오차가 커지는 특성이 있으므로 이때는 95% 신뢰구간을 참고해야 한다.

- 5% 미만: 매우 좋음
- 5% 이상 ~ 15% 미만: 좋은 편
- 15% 이상 ~ 25% 미만: 허용 가능한 수준
- 25% 이상: 신뢰하기 어려우므로 이용 시 주의 요망

● **대통령 직무 수행 평가 표준오차, 신뢰구간, 상대표준오차**

2026년 6월 2주 (9~11일)	조사완료 사례수 (명)	대통령 직무 수행 평가	추정치	표준 오차	95% 신뢰구간		상대 표준오차
					하한	상한	
전체	1,002	잘하고 있다 잘못하고 있다	57% 35%	1.5% 1.5%	54% 32%	60% 38%	2.7% 4.2%
지역별 서울	187	잘하고 있다	48%	3.7%	41%	56%	7.7%
		잘못하고 있다	43%	3.6%	36%	50%	8.4%
인천/경기	328	잘하고 있다 잘못하고 있다	58% 37%	2.7% 2.7%	52% 32%	63% 42%	4.6% 7.2%
강원	28	잘하고 있다 잘못하고 있다	 	9.7% 9.0%	 	 	19.6% 29.1%
대전/세종/충청	110	잘하고 있다 잘못하고 있다	66% 23%	4.4% 4.0%	57% 16%	74% 32%	6.7% 17.6%
광주/전라	93	잘하고 있다 잘못하고 있다	79% 16%	4.0% 3.6%	70% 10%	85% 24%	5.1% 23.2%
대구/경북	95	잘하고 있다 잘못하고 있다	48% 47%	5.3% 5.3%	38% 37%	59% 58%	10.9% 11.2%
부산/울산/경남	148	잘하고 있다 잘못하고 있다	51% 36%	4.1% 3.9%	43% 29%	59% 44%	8.2% 10.8%
제주	13	잘하고 있다 잘못하고 있다	 	13.3% 13.3%	 	 	17.7% 52.7%
성별 남성	505	잘하고 있다	55%	2.1%	51%	60%	3.8%
		잘못하고 있다	37%	2.1%	33%	41%	5.6%
여성	497	잘하고 있다 잘못하고 있다	58% 33%	2.2% 2.1%	54% 29%	63% 37%	3.8% 6.4%
연령별 18~29세	160	잘하고 있다	41%	3.9%	33%	48%	9.7%
		잘못하고 있다	43%	3.9%	36%	51%	9.1%
30대	123	잘하고 있다 잘못하고 있다	53% 36%	4.6% 4.2%	44% 29%	62% 45%	8.6% 11.5%
40대	148	잘하고 있다 잘못하고 있다	72% 24%	3.6% 3.4%	64% 18%	78% 31%	5.0% 14.4%
50대	206	잘하고 있다 잘못하고 있다	67% 29%	3.2% 3.1%	61% 23%	73% 35%	4.7% 10.8%
60대	189	잘하고 있다 잘못하고 있다	54% 39%	3.6% 3.5%	47% 32%	61% 46%	6.7% 8.9%
70대 이상	176	잘하고 있다 잘못하고 있다	51% 42%	3.8% 3.8%	43% 35%	58% 50%	7.5% 9.0%

- 50사례 미만은 추정치 제시하지 않음. 한국갤럽 데일리 오피니언 제665호 www.gallup.co.kr

● 주요 정당 지지도 표준오차, 신뢰구간, 상대표준오차 [1/2]

2026년 6월 2주 (9~11일)	조사완료 사례수 (명)	지지 정당	추정치	표준 오차	95% 신뢰구간		상대 표준 오차
					하한	상한	
전체	1,002	더불어민주당	41%	1.6%	38%	44%	4%
		국민의힘	29%	1.4%	27%	32%	5%
		조국혁신당	2%	0.6%	1%	4%	25%
		무당(無黨)층	21%	1.3%	18%	23%	6%
지역별 서울	187	더불어민주당	33%	3.4%	27%	40%	10%
		국민의힘	29%	3.4%	23%	36%	12%
		조국혁신당	1%	0.8%	0%	4%	57%
		무당층	28%	3.4%	22%	35%	12%
인천/경기	328	더불어민주당	43%	2.7%	37%	48%	6%
		국민의힘	29%	2.5%	25%	34%	8%
		조국혁신당	2%	0.7%	1%	4%	45%
		무당층	18%	2.2%	14%	22%	12%
강원	28	더불어민주당		9.7%			24%
		국민의힘		9.0%			24%
		조국혁신당					
		무당층		8.3%			41%
대전/세종/충청	110	더불어민주당	44%	4.4%	35%	52%	10%
		국민의힘	26%	3.9%	19%	35%	15%
		조국혁신당	3%	1.5%	1%	8%	59%
		무당층	22%	4.0%	15%	31%	18%
광주/전라	93	더불어민주당	63%	6.0%	51%	74%	10%
		국민의힘	4%	1.9%	2%	10%	43%
		조국혁신당	11%	4.7%	4%	24%	45%
		무당층	14%	3.7%	8%	23%	26%
대구/경북	95	더불어민주당	32%	4.8%	23%	42%	15%
		국민의힘	45%	5.0%	36%	55%	11%
		조국혁신당	1%	1.0%	0%	7%	100%
		무당층	17%	4.0%	11%	27%	23%
부산/울산/경남	148	더불어민주당	32%	3.9%	25%	40%	12%
		국민의힘	37%	4.1%	29%	45%	11%
		조국혁신당	1%	0.9%	0%	5%	71%
		무당층	23%	3.6%	17%	31%	16%
제주	13	더불어민주당		14.6%			24%
		국민의힘		11.4%			71%
		조국혁신당					
		무당층		12.3%			55%

- 50사례 미만은 추정치 제시하지 않음. 한국갤럽 데일리 오피니언 제665호 www.gallup.co.kr

● 주요 정당 지지도 표준오차, 신뢰구간, 상대표준오차 [2/2]

2026년 6월 2주 (9~11일)	조사완료 사례수 (명)	지지 정당	추정치	표준 오차	95% 신뢰구간		상대 표준 오차
					하한	상한	
성별 남성	505	더불어민주당	38%	2.1%	34%	42%	6%
		국민의힘	29%	1.9%	25%	33%	7%
		조국혁신당	3%	0.7%	2%	5%	27%
		무당층	21%	1.8%	18%	25%	9%
여성	497	더불어민주당	43%	2.3%	39%	48%	5%
		국민의힘	30%	2.0%	26%	34%	7%
		조국혁신당	2%	0.9%	1%	5%	46%
		무당층	20%	1.9%	17%	24%	9%
연령별 18~29세	160	더불어민주당	24%	3.4%	18%	32%	14%
		국민의힘	27%	3.5%	21%	35%	13%
		조국혁신당	2%	1.4%	1%	7%	60%
		무당층	33%	3.8%	26%	40%	12%
30대	123	더불어민주당	34%	4.4%	26%	43%	13%
		국민의힘	27%	4.1%	20%	36%	15%
		조국혁신당	1%	0.7%	0%	5%	100%
		무당층	29%	4.4%	21%	38%	15%
40대	148	더불어민주당	54%	4.3%	46%	63%	8%
		국민의힘	17%	2.9%	12%	23%	18%
		조국혁신당	3%	2.3%	1%	12%	68%
		무당층	16%	2.9%	11%	22%	18%
50대	206	더불어민주당	49%	3.5%	42%	56%	7%
		국민의힘	25%	2.9%	19%	31%	12%
		조국혁신당	3%	1.3%	2%	7%	38%
		무당층	15%	2.6%	11%	21%	17%
60대	189	더불어민주당	40%	3.5%	34%	47%	9%
		국민의힘	35%	3.3%	29%	42%	10%
		조국혁신당	2%	1.1%	1%	6%	49%
		무당층	20%	2.9%	15%	26%	14%
70대 이상	176	더불어민주당	37%	3.5%	31%	44%	9%
		국민의힘	45%	3.7%	38%	52%	8%
		조국혁신당	2%	0.9%	0%	5%	58%
		무당층	14%	2.7%	9%	20%	20%

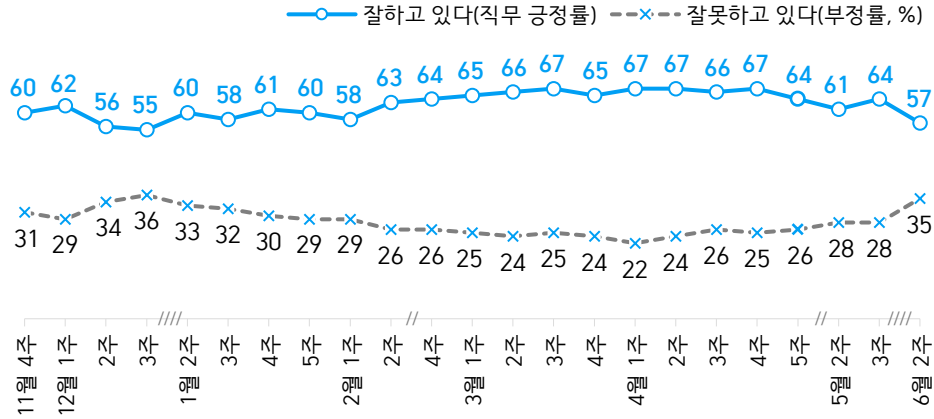
- 한국갤럽 데일리 오피니언 제665호 www.gallup.co.kr

# 대통령 직무 수행 평가, 정당 지지도: 최근 6개월 지표 추이

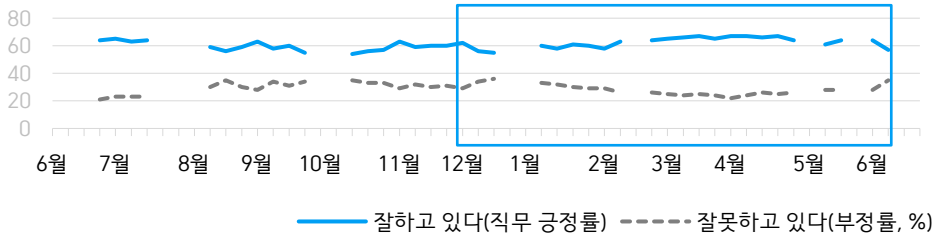
매주 화~목 전화조사(CATI) | 표본추출: 무선전화 RDD(~2023년 6월), 무선전화 가상번호(7월~) | 매주 유효표본 약 1,000명 | 표본오차 ±3.1%포인트(95% 신뢰수준)

**질문)** 귀하는 요즘 이재명 대통령이 대통령으로서의 직무를 잘 수행하고 있다고 보십니까, 아니면 잘못 수행하고 있다고 보십니까? (긍정/부정을 답하지 않은 경우 재질문) 굳이 말씀하신다면, '잘하고 있다'와 '잘못하고 있다' 중 어느 쪽입니까?

## ● 대통령 직무 수행 평가: 2026년, 최근 6개월



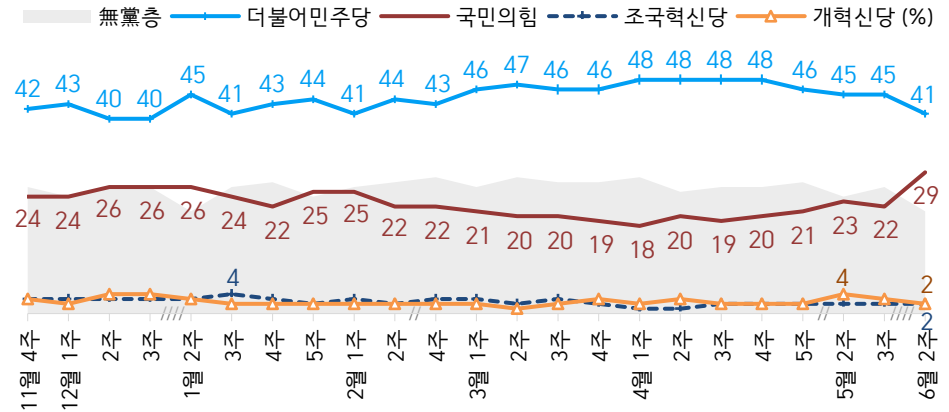
## ● 대통령 직무 수행 평가 2025-2026



- 제21대 이재명 대통령 취임 4주 차부터 직무 수행 평가. 2025년 6월 3일 당선, 4일 취임
- 2023년부터 주중 조사 기간(화~목) 중 휴무일 포함 시, 연말연시·여름휴가철 일정 기간 데일리 조사 생
- 매주 전국 유권자 약 1,000명 전화조사(CATI). 한국갤럽 데일리 오피니언 제665호 www.gallup.co.kr

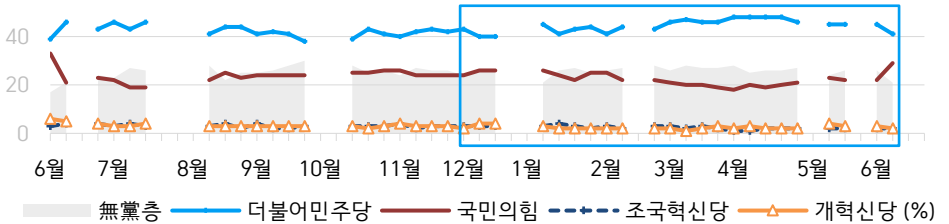
**질문)** 귀하는 다음 중 어느 정당 또는 단체를 지지하십니까? 보기를 순환하여 불러드리겠습니다. ('모름/없음'인 경우 재질문) 그럼, 본인 성향은 어느 정당/단체에 조금이라도 더 가깝습니까?

## ● 정당 지지도: 2026년, 최근 6개월



- 진보당 2%, 이외 정당/단체 2%

## ● 주요 정당 지지도 2025-2026



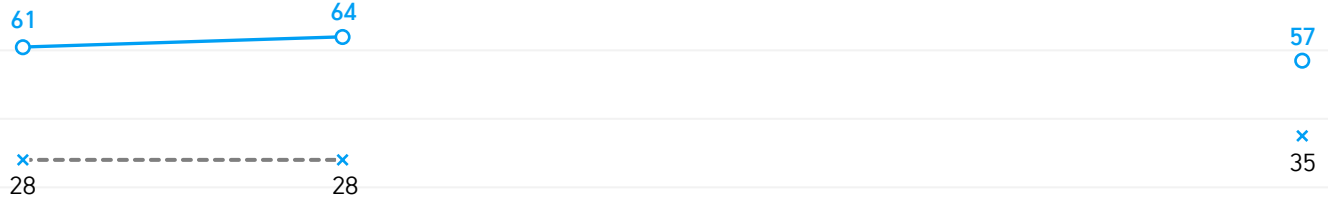
- 무당(無黨)층='현재 지지하는 정당 없음/모름/응답거절'
- 2023년부터 주중 조사 기간(화~목) 중 휴무일 포함 시, 연말연시·여름휴가철 일정 기간 데일리 조사 생
- 매주 전국 유권자 약 1,000명 전화조사(CATI). 한국갤럽 데일리 오피니언 제665호 www.gallup.co.kr

# 최근 6주간 대통령 직무 수행 평가와 주요 정치 이슈

**질문** 귀하는 요즘 이재명 대통령이 대통령으로서의 직무를 잘 수행하고 있다고 보십니까, 혹은 잘못 수행하고 있다고 보십니까?  
(긍정/부정을 답하지 않은 경우 재질문) 굳이 말씀하신다면, '잘하고 있다'와 '잘못하고 있다' 중 어느 쪽입니까?

## ● 대통령 직무 수행 평가: 2026년, 최근 6주

—○— 잘하고 있다(직무 긍정률)    -x- 잘못하고 있다(부정률, %)



5월 1주(4~8일)	5월 2주(12~14일)	5월 3주(19~21일)	5월 4주(26~29일)	6월 1주(1~5일)	6월 2주(9~11일)
1   첫 노동절 공휴일, 전국 집회 2   국민의힘 경기지사 후보 양향자 3   <b>李</b> , '법정 허용치 초과 불법대부 무효, 감지 않아도 무방' 4   호르무즈 해협 계류 HMM 선박 나무호 폭발·화재 5   <b>李</b> , 어린이대공원 방문 6   통일 목표 삭제, 핵 사용 권한 명시 등 북한 헌법 개정 7   한덕수 2심 징역 15년 선고 - 김관영 전북지사 무소속 출마 - 코스피 장중 7,531.88, 종가 7,490.05 / 시총 세계 7위 8   지방선거 개헌 동시 투표 무산  * 이진숙(달성), 이용(하남갑) 등 국민의힘 '친윤' 공천 * 민주당 '조작기소 특검법' 발의 / 야권, '대통령 특혜' 비판	10   나무호 피격 확인; 靑 '규탄' 증가 7,822.24 / 시총 7,000조대 - <b>李</b> , '대선 결선투표제 도입 시 선호투표제 동시 논의' 12   김용범 청와대 정책실장 '국민배당금' 발언 논란; '초과세수 활용 논의' 해명 - 서울시, '감사의 정원' 준공식 - 코스피 장중 7,999.67, 시총 6위 13   삼성전자 노사 협상 결렬 14   트럼프 중국 방문, 미중정상회담 - 코스피 증가 7,981.41 14- 15   지방선거 후보 등록 15   靑, 블룸버그 'AI 초과이익 배분' 보도에 항의·사과 요구 - 한국 등 26개국 정상, 호르무즈 해협 정상화 촉구 공동성명  * 서울 전역 아파트 시세 급등	16   GTX 삼성역 기동 철근 누락, 국토부 긴급 감사 17   <b>李</b> -트럼프 통화, 미중회담 공유 18   고유가 피해지원금 2차 지급 신청 시작 - 5.18 민주화운동 46주년 기념식 - <b>李</b> , 스타벅스 '5.18 탕크데이' 이벤트 비판 - 경제6단체, '삼성전자 파업 철회 촉구, 강행 시 긴급조권 발동' 19   日 총리 방한, 안동 한일 회담 20   <b>李</b> , 2019년 무신사 광고 비판; 국무회의에서 네타냐후 맹비난 - 삼성전자 노사 임금협상 잠정 합의, 총파업 유보 21   지방선거 공식 선거운동 시작 - <b>李</b> , '국가폭력 미화 강력 응징' - 유류세 인하 두 달 연장  * 나토 회원국, '7월 초까지 호르무즈 봉쇄 시 군사 개입 검토' / HMM 유조선 1척 통과; 정부, 이란과 잔여 25척 협의	24   <b>李</b> , 불교 3대 종단 방문 26   정용진, 스타벅스 사태 사과 - 서소문 고가차도 붕괴 사고; 6명 사상, 경의선 운행 중단 - 코스피 증가 8,047.51 27   단일종목 레버리지·인버스 상장지수펀드(ETF) 출시 - 코스피 장중 8,457.09 28   국민연금, 국내 주식 목표 비중 상향(14.9→20.8%) 29- 30   지방선거 사전투표 (투표율 23.5%, 4년 전+2.9%P)  * 스타벅스 관련 정치권 공방 확산; '불매·사퇴' vs '기업 죽이기' * 국민참여형 국민성장펀드 출시 5영업일 만에 완판 * MB·박근혜 국민의힘 지원 유세	1   코스피 장중 8,843.27 - 대전 한화에어로스페이스 폭발 사고 2   코스피 장중 8,933.62 3   제9회 지방선거(투표율 61.0%, 4년 전+10.1%P); 광역단체장 민주당 12곳, 국민의힘 4곳 당선 - 일부 지역 투표용지 부족, 투표 22시 마감; 잠실7동 투표함 2개 미반출(약 2천 표)  4   개인정보위, 티빙 개인정보 유출 조사 착수 5   경찰, 투표함 2개 반출·개표 - 노태약 선관위원장, 대국민 사과 - 젠슨 황, 한국 방문 - 원·달러 환율 장중 1,561.5원  * MB·박근혜 국민의힘 지원 유세	7   <b>李</b> , 국무총리 후보 한성숙 지명; 투표용지 국회 국조 추진 요청 - 장동혁, '전면 재선거' 요구 - 총리, 대학생 간담회 - 검경 합동수사본부 수사 착수 - 美 스타벅스, 5.18 단체에 사과 8   <b>李</b> , 취임 1주년 기자회견 '선거 결과, 국민 경고', '부동산 보유세 강화' 시사 - 코스피 7,400선까지 급락, 반등 - 시진핑, 북한 국빈 방문 9   <b>李</b> , 9박 10일 일정 유럽 순방·G7 정상회의 참석차 출국 10   한-EU 정상회담·공동성명 - 국민의힘 원내대표 정점식 선출 - 국정원, 태국 마약 거점 급습 - 전북교육감 개표 오류 확인 - 법원, 동성 사실혼 관계 인정 취지 파탄 책임 위자료 판결 11   개인정보위, 쿠팡에 6,247억 원 과징금 부과  * 서울 올림픽공원 집회, 대학생 시국선언 등 선관위 규탄 확산

# 대통령 직무 수행 평가

## ● 대통령 직무 수행 평가: 최근 6개월

2025, 2026년	조사완료 사례수 (명)	대통령 직무 수행 평가			어느 쪽도 아님	모름 응답 거절
		잘하고 있다	잘못하고 있다	의견 유보		
12월 2주(9-11)	1,000	56%	34%	9%	3%	6%
12월 3주(16-18)	1,001	55%	36%	9%	4%	6%
12월 4주(22-26)	데일리 조사 쉽 (연말연시)					
1월 1주(12/29-1/2)	데일리 조사 쉽 (연말연시)					
1월 2주(6-8)	1,000	60%	33%	7%	3%	5%
1월 3주(13-15)	1,000	58%	32%	10%	4%	6%
1월 4주(20-22)	1,000	61%	30%	10%	3%	7%
1월 5주(27-29)	1,001	60%	29%	11%	3%	8%
2월 1주(3-5)	1,001	58%	29%	12%	4%	9%
2월 2주(10-12)	1,003	63%	26%	11%	3%	8%
2월 3주(16-20)	데일리 조사 쉽 (설 연휴)					
2월 4주(24-26)	1,000	64%	26%	10%	3%	7%
3월 1주(3-5)	1,001	65%	25%	10%	3%	7%
3월 2주(10-12)	1,002	66%	24%	11%	3%	8%
3월 3주(17-19)	1,004	67%	25%	8%	3%	5%
3월 4주(24-26)	1,000	65%	24%	10%	3%	7%
4월 1주(3/31-4/2)	1,001	67%	22%	11%	3%	8%
4월 2주(7-9)	1,002	67%	24%	10%	3%	7%
4월 3주(14-16)	1,000	66%	26%	8%	2%	6%
4월 4주(21-23)	1,001	67%	25%	8%	4%	4%
4월 5주(28-30)	1,002	64%	26%	10%	3%	7%
5월 1주(4-8)	데일리 조사 쉽 (화~목 휴무일 포함)					
5월 2주(12-14)	1,011	61%	28%	11%	4%	7%
5월 3주(19-21)	1,002	64%	28%	8%	2%	6%
5월 4주(26-29)	데일리 조사 쉽					
6월 1주(1-5)	(지방선거 전 여론조사 공표금지기간)					
<b>6월 2주(9-11)</b>	<b>1,002</b>	<b>57%</b>	<b>35%</b>	<b>8%</b>	<b>3%</b>	<b>5%</b>

- 긍·부정 2점 척도, 재질문 1회. 1988년부터 대통령 직무 평가에 동일 질문 방식 적용
- 소수점 아래 반올림 때문에 백분율 합계는 ±1 차이 발생 가능하며, 이는 오류가 아님
- 한국갤럽 데일리 오피니언 제665호 [www.gallup.co.kr](http://www.gallup.co.kr)

질문) 귀하는 요즘 이재명 대통령이 대통령으로서의 직무를 잘 수행하고 있다고 보십니까, 아니면 잘못 수행하고 있다고 보십니까? (긍정/부정을 답하지 않은 경우 재질문) 굳이 말씀하신다면, '잘하고 있다'와 '잘못하고 있다' 중 어느 쪽입니까?

2026년 6월 2주 (9~11일)	조사완료 사례수 (명)	가중적용 사례수 (명)	대통령 직무 수행 평가			어느 쪽도 아님	모름 응답 거절
			잘하고 있다	잘못하고 있다	의견 유보		
전체	1,002	1,002	57%	35%	8%	3%	5%
지역별							
서울	187	186	48%	43%	9%	2%	7%
인천/경기	328	325	58%	37%	5%	2%	3%
강원	28	30	-	-	-	-	-
대전/세종/충청	110	108	66%	23%	11%	3%	8%
광주/전라	93	96	79%	16%	6%	1%	5%
대구/경북	95	96	48%	47%	4%	1%	3%
부산/울산/경남	148	148	51%	36%	13%	8%	5%
제주	13	13	-	-	-	-	-
성별							
남성	505	496	55%	37%	7%	3%	4%
여성	497	506	58%	33%	9%	3%	6%
연령별							
18~29세	160	149	41%	43%	16%	4%	13%
30대	123	150	53%	36%	11%	4%	7%
40대	148	171	72%	24%	4%	1%	4%
50대	206	195	67%	29%	4%	2%	2%
60대	189	178	54%	39%	7%	4%	3%
70대 이상	176	158	51%	42%	7%	3%	4%
주요 지지 정당별							
더불어민주당	402	407	92%	6%	3%	0%	2%
국민의힘	301	293	19%	73%	8%	4%	4%
정당별							
조국혁신당	21	23	-	-	-	-	-
무당(無黨)층	206	207	41%	39%	20%	7%	13%
직업별							
농/임/어업	31	29	-	-	-	-	-
자영업	147	147	68%	31%	2%	2%	-
기능노무/서비스	123	123	57%	35%	8%	1%	6%
사무/관리	305	325	61%	32%	7%	3%	4%
전업주부	179	174	52%	39%	9%	3%	6%
학생	90	86	43%	38%	19%	3%	16%
무직/은퇴/기타	127	118	49%	39%	12%	7%	5%
생활 수준별							
상/중상	227	230	58%	38%	4%	1%	3%
중	463	466	56%	37%	7%	3%	4%
중하	150	148	60%	26%	13%	5%	9%
하	135	131	54%	34%	11%	3%	8%
성향별							
보수	295	288	32%	65%	3%	2%	1%
중도	330	335	60%	29%	11%	4%	7%
진보	254	255	86%	12%	2%	0%	2%
모름/응답거절	123	123	47%	30%	23%	6%	17%
평소에 정치에 관심이							
많이 있다	256	249	56%	42%	2%	2%	-
약간 있다	490	501	62%	34%	4%	2%	2%
별로 없다	155	151	52%	36%	12%	2%	9%
전혀 없다/모름	101	101	42%	22%	36%	10%	26%

- 긍·부정 2점 척도, 재질문 1회. 1988년부터 대통령 직무 평가에 동일 질문 방식 적용
- 50사례 미만은 수치 제시하지 않음. 한국갤럽 데일리 오피니언 제665호 [www.gallup.co.kr](http://www.gallup.co.kr)

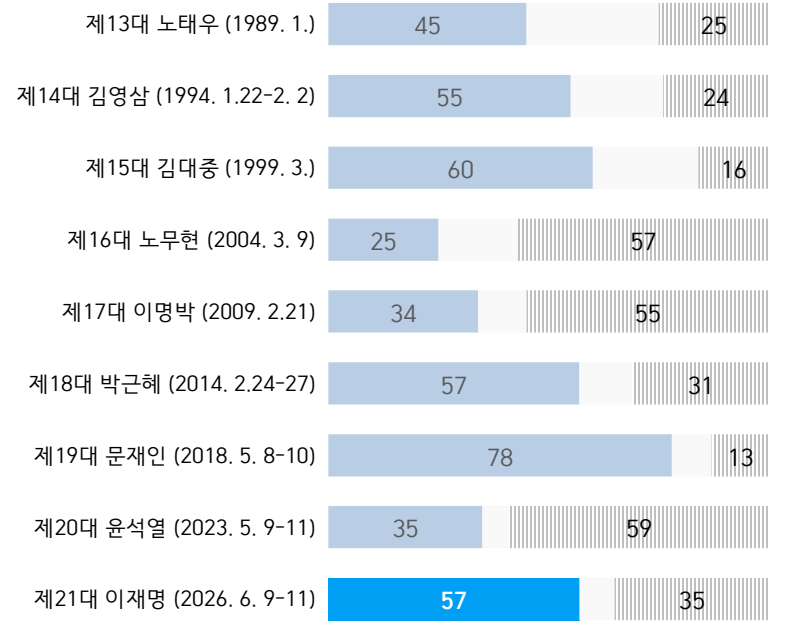
**질문** 어떤 점에서 [잘하고/잘못하고 있다] 생각하시는지 한 가지만 구체적으로 말씀해 주십시오. (자유응답)  
/ 아래 제시 사례수는 가장적용 기준. 조사완료 사례수는 긍정 평가자 563명, 부정 평가자 358명

대통령 직무 수행 긍정 평가 이유 2026년 6월 9~11일 (긍정 평가자 570명)		대통령 직무 수행 부정 평가 이유 6월 9~11일 (부정 평가자 352명)	
경제/민생 (-3)	21%	부실·부정선거/선관위 문제 (+16)	16%
외교	12%	경제/민생/고환율 (+3)	14%
전반적으로 잘한다 (+4)	9%	부동산 정책 (+4)	9%
소통	8%	도덕성 문제/본인 재판 회피	8%
직무 능력/유능함	5%	전반적으로 잘못한다	6%
서민 정책/복지	5%	독재/독단	6%
주가 상승	4%	공소 취소 특검법 발의 (+3)	5%
추진력/실행력/속도감	3%	과도한 복지/민생지원금 (-8)	5%
부동산 정책	2%	통합·협치 부족 (+3)	3%
국가 안정/정상화	2%	좌편향	3%
주관/소신	2%	친중 정책	2%
국민을 위함	2%	진실하지 않음/거짓말	2%
열심히 한다/노력한다	2%	신뢰하지 않음/비호감	2%
신뢰/기대감	1%	외교 (-7)	2%
민생지원금	1%	국방/안보	2%
전 정부 극복	1%	나라를 망침/불안정	1%
기타	6%	서민 정책/복지	1%
모름/응답거절	14%	사법부 흔들기	1%
		노동 정책	1%
		공정성 부족	1%
		무능함/경험 부족	1%
		기타	4%
		모름/응답거절	6%

- 직전 조사(5월 19~21일) 대비 ±3%포인트 이상 증감 항목에만 (+/-) 표시  
- 매주 전국 유권자 약 1,000명 전화조사(CATI). 한국갤럽 데일리 오피니언 제665호 www.gallup.co.kr

### ● 제13~21대 대통령 취임 1년 무렵 직무 수행 평가

■ '잘하고 있다'(직무 긍정률) ▣ '잘못하고 있다'(부정률, %)



- 대통령 직무 평가는 모두 동일 질문 방식(2점 척도, 재질문 1회), 2012년부터 매주 조사  
- 제13~18대 대통령은 12월 선거, 이듬해 2월 취임. 제20대는 3월 선거, 5월 취임  
- 제19대는 5월, 제21대는 6월 궐위선거로 당선 확정 즉시 취임  
- 2004년은 탄핵소추안 발의 직후(찬성 28%, 반대 54%)  
- 2026년 6월 3일 제9회 지방선거, 4일 취임 1주년 (지선 전, 5월 19~21일 평가 64%:28%)  
- 괄호 안은 조사 시기. 한국갤럽 데일리 오피니언 제665호 www.gallup.co.kr

● 정당 지지도: 최근 6개월

2025, 2026년	조사완료 사례수 (명)	정당 지지도 (현재 지지하는 정당)								
		더불어 민주당	국민의 힘	조국 혁신당	진보당	개혁 신당	기본 소득당	사회 민주당	이외 정당	무당층 無黨層
12월 2주(9-11)	1,000	40%	26%	3%	1%	4%	0%	0%	1%	26%
12월 3주(16-18)	1,001	40%	26%	3%	1%	4%	0%	0%	1%	26%
12월 4주(22-26) 1월 1주(12/29-1/2)	데일리 조사 쉼 (연말연시)									
1월 2주(6-8)	1,000	45%	26%	3%	1%	3%	0%	0%	1%	21%
1월 3주(13-15)	1,000	41%	24%	4%	1%	2%			2%	26%
1월 4주(20-22)	1,000	43%	22%	3%	1%	2%	0%		2%	27%
1월 5주(27-29)	1,001	44%	25%	2%	1%	2%	0%	0%	1%	24%
2월 1주(3-5)	1,001	41%	25%	3%	1%	2%	0%	0%	1%	26%
2월 2주(10-12)	1,003	44%	22%	2%	1%	2%	1%	0%	1%	27%
2월 3주(16-20)	데일리 조사 쉼 (설 연휴)									
2월 4주(24-26)	1,000	43%	22%	3%	1%	2%	0%	0%	1%	28%
3월 1주(3-5)	1,001	46%	21%	3%	1%	2%	1%		1%	26%
3월 2주(10-12)	1,002	47%	20%	2%	1%	1%	0%		0%	28%
3월 3주(17-19)	1,004	46%	20%	3%	1%	2%	0%		1%	27%
3월 4주(24-26)	1,000	46%	19%	2%	1%	3%	0%	0%	1%	27%
4월 1주(3/31-4/2)	1,001	48%	18%	1%	1%	2%		0%	1%	28%
4월 2주(7-9)	1,002	48%	20%	1%	1%	3%	0%	0%	1%	25%
4월 3주(14-16)	1,000	48%	19%	2%	2%	2%	0%	0%	1%	26%
4월 4주(21-23)	1,001	48%	20%	2%	1%	2%	0%		1%	26%
4월 5주(28-30)	1,002	46%	21%	2%	1%	2%	0%	0%	1%	27%
5월 1주(4-8)	데일리 조사 쉼 (화~목 휴무일 포함)									
5월 2주(12-14)	1,011	45%	23%	2%	1%	4%		0%	1%	24%
5월 3주(19-21)	1,002	45%	22%	2%	1%	3%	0%		1%	26%
5월 4주(26-29) 6월 1주(1-5)	데일리 조사 쉼 (지방선거 전 여론조사 공표금지기간)									
<b>6월 2주(9-11)</b>	<b>1,002</b>	<b>41%</b>	<b>29%</b>	<b>2%</b>	<b>2%</b>	<b>2%</b>	<b>0%</b>	<b>0%</b>	<b>2%</b>	<b>21%</b>

- 22대 국회 기준 의석순, 동일 의석 시 당명 가나다순. 한국갤럽 데일리 오피니언 제665호 www.gallup.co.kr

질문) 귀하는 다음 중 어느 정당을 지지하십니까? 보기를 순환하여 불러드리겠습니다.  
 (모름/없음 인 경우 재질문) 그럼, 본인 성향은 어느 정당에 조금이라도 더 가깝습니까?

- 더불어민주당/국민의힘/조국혁신당/진보당/개혁신당/기본소득당/사회민주당, 이외 정당/단체(자유응답), 없다

2026년 6월 2주 (9~11일)	조사완료 사례수 (명)	가중적용 사례수 (명)	정당 지지도 (현재 지지하는 정당)										없음	모름 응답 거절
			더불어 민주당	국민의 힘	조국 혁신당	진보당	개혁 신당	기본 소득당	사회 민주당	이외 정당	무당층 無黨層			
전체	1,002	1,002	41%	29%	2%	2%	2%	0.5%	0.2%	2%	21%	17%	3%	
지역별														
서울	187	186	33%	29%	1%	1%	3%	1%	1%	2%	28%	23%	5%	
인천/경기	328	325	43%	29%	2%	2%	4%	0%		3%	18%	15%	2%	
강원	28	30	-	-	-	-	-	-	-	-	-	-	-	
대전/세종/충청	110	108	44%	26%	3%	3%	1%			1%	22%	19%	3%	
광주/전라	93	96	63%	4%	11%	3%		2%		3%	14%	14%		
대구/경북	95	96	32%	45%	1%	1%	3%			1%	17%	14%	3%	
부산/울산/경남	148	148	32%	37%	1%	2%	1%			4%	23%	20%	4%	
제주	13	13	-	-	-	-	-	-	-	-	-	-	-	
성별														
남성	505	496	38%	29%	3%	3%	4%	0%		2%	21%	19%	3%	
여성	497	506	43%	30%	2%	1%	1%	1%	0%	3%	20%	16%	4%	
연령별														
18~29세	160	149	24%	27%	2%	1%	5%		1%	6%	33%	23%	9%	
30대	123	150	34%	27%	1%	2%	6%	1%		1%	29%	24%	5%	
40대	148	171	54%	17%	3%	5%	1%	1%	1%	2%	16%	15%	1%	
50대	206	195	49%	25%	3%	2%	1%	1%		3%	15%	15%		
60대	189	178	40%	35%	2%	0%				2%	20%	19%	1%	
70대 이상	176	158	37%	45%	2%		2%			1%	14%	10%	4%	
직업별														
농/임/어업	31	29	-	-	-	-	-	-	-	-	-	-	-	
자영업	147	147	44%	26%	3%	3%	1%	2%		2%	19%	18%	1%	
기능노무/서비스	123	123	40%	36%	2%	4%	1%			1%	16%	14%	1%	
사무/관리	305	325	44%	23%	4%	2%	3%	1%	0%	3%	21%	19%	2%	
전업주부	179	174	42%	38%	1%	1%	1%			1%	16%	14%	3%	
학생	90	86	29%	28%	3%	2%	6%		1%	4%	26%	18%	8%	
무직/은퇴/기타	127	118	31%	34%	1%	1%	2%			2%	28%	21%	7%	
생활 수준별														
상/중상	227	230	44%	25%	2%	1%	4%	0%	0%	3%	19%	15%	4%	
중	463	466	41%	31%	2%	1%	2%	0%	0%	3%	19%	17%	3%	
중하	150	148	41%	26%	2%	4%	2%			1%	25%	22%	3%	
하	135	131	36%	32%	4%	3%	2%	1%		1%	20%	16%	3%	
성향별														
보수	295	288	17%	62%	1%	0%	3%	1%	0%	3%	12%	10%	2%	
중도	330	335	42%	21%	2%	0%	3%	0%	0%	1%	29%	27%	3%	
진보	254	255	70%	7%	4%	6%	1%	1%		4%	7%	6%	1%	
모름/응답거절	123	123	30%	21%	2%		1%			2%	44%	34%	10%	
대통령 직무														
긍정 평가자	563	570	65%	10%	4%	3%	1%	1%	0%	1%	15%	13%	2%	
부정 평가자	358	352	7%	61%	0%	0%	4%			5%	23%	21%	2%	
평소 관심이														
많이 있다	256	249	39%	33%	2%	1%	4%	1%		4%	15%	14%	1%	
약간 있다	490	501	46%	30%	3%	2%	2%	0%	0%	2%	15%	13%	2%	
별로 없다	155	151	37%	33%	3%	1%	2%		1%	3%	22%	18%	4%	
전혀 없다/모름	101	101	23%	13%		2%					62%	48%	14%	

- 50사례 미만은 수치 제시하지 않음. 한국갤럽 데일리 오피니언 제665호 www.gallup.co.kr

질문) 귀하는 앞으로 우리나라를 이끌어갈 정치 지도자, 즉 장래 대통령감으로 누가 좋다고 생각하십니까?  
(특정인을 답하지 않은 경우 재질문) 그럼, 조금이라도 마음이 가는 인물은 누구입니까? (자유응답/주관식)

2026년 6월 2주 (9~11일)	조사완료 사례수 (명)	가중적용 사례수 (명)	장래 정치 지도자 선호도															없음	모름 응답 거절		
			오 세 훈	한 동 훈	조 국	김 민 석	장 동 혁	강 훈 식	송 영 길	이 준 석	황 교 안	이 진 숙	김 부 겸	정 청 래	홍 준 표	이외 인물	의견 유보				
전체	1,002	1,002	9%	8%	7%	5%	3%	2%	1%	1%	1%	1%	1%	1%	1%	1%	6%	52%	39%	13%	
지역별																					
서울	187	186	13%	10%	5%	5%	1%	1%	2%	3%	1%	1%	1%	1%	1%	2%	4%	50%	40%	9%	
인천/경기	328	325	9%	8%	6%	6%	4%	2%	1%	2%	1%	1%	1%	1%	1%	1%	6%	50%	36%	14%	
강원	28	30	-	-	-	-	-	-	-	-	-	-	-	-	-	-	-	-	-	-	
대전/세종/충청	110	108	6%	8%	7%	7%	5%	2%	1%	1%	1%	1%	1%	2%	1%	4%	56%	37%	20%		
광주/전라	93	96	3%	2%	21%	12%	2%	2%	4%	1%	1%	1%	1%	1%	1%	8%	46%	37%	9%		
대구/경북	95	96	10%	9%	3%	3%	5%	2%	2%	2%	1%	1%	1%	2%	1%	9%	54%	44%	10%		
부산/울산/경남	148	148	8%	10%	3%	4%	3%	2%	1%	1%	2%	2%	3%	1%	1%	7%	55%	43%	12%		
제주	13	13	-	-	-	-	-	-	-	-	-	-	-	-	-	-	-	-	-	-	
성별																					
남성	505	496	9%	8%	7%	5%	3%	2%	1%	2%	1%	1%	1%	1%	2%	5%	50%	40%	11%		
여성	497	506	8%	8%	6%	6%	3%	2%	2%	1%	1%	1%	1%	1%	0%	7%	53%	38%	15%		
연령별																					
18~29세	160	149	7%	1%	2%	1%	1%	0%	4%	2%	2%	1%	1%	2%	9%	71%	52%	19%			
30대	123	150	5%	8%	1%	4%	2%	3%	1%	3%	1%	1%	1%	2%	10%	62%	47%	15%			
40대	148	171	5%	5%	9%	13%	1%	5%	1%	1%	1%	1%	1%	1%	6%	51%	41%	10%			
50대	206	195	8%	5%	12%	6%	5%	2%	3%	1%	2%	2%	2%	0%	7%	43%	34%	9%			
60대	189	178	14%	16%	9%	5%	5%	1%	1%	0%	1%	1%	1%	1%	2%	42%	33%	10%			
70대 이상	176	158	13%	14%	6%	3%	4%	1%	2%	1%	1%	2%	1%	1%	5%	47%	29%	18%			
주요 지지 정당별																					
더불어민주당	402	407	2%	1%	12%	12%	3%	3%	1%	0%	2%	2%	2%	0%	5%	56%	40%	16%			
국민의힘	301	293	22%	19%	1%	9%	3%	1%	3%	1%	1%	1%	1%	5%	38%	27%	11%				
조국혁신당	21	23	-	-	-	-	-	-	-	-	-	-	-	-	-	-	-	-			
무당(無黨)층	206	207	5%	9%	1%	1%	2%	0%	1%	1%	1%	0%	2%	6%	71%	58%	14%				
직업별																					
농/임/어업	31	29	-	-	-	-	-	-	-	-	-	-	-	-	-	-	-	-	-		
자영업	147	147	7%	10%	9%	8%	2%	4%	3%	2%	1%	1%	3%	1%	2%	7%	40%	31%	8%		
기능노무/서비스	123	123	9%	10%	6%	4%	4%	2%	2%	1%	1%	2%	2%	1%	5%	53%	44%	9%			
사무/관리	305	325	8%	6%	8%	8%	3%	2%	1%	1%	1%	1%	0%	1%	5%	52%	41%	12%			
전업주부	179	174	10%	13%	7%	3%	4%	1%	2%	1%	1%	2%	1%	1%	5%	49%	29%	20%			
학생	90	86	8%	1%	1%	1%	1%	5%	5%	1%	1%	1%	2%	11%	71%	53%	18%				
무직/응퇴/기타	127	118	10%	8%	6%	3%	4%	1%	1%	1%	1%	1%	2%	6%	58%	43%	15%				
성향별 [I]																					
(매우+약간) 보수	295	288	17%	15%	4%	2%	8%	0%	2%	2%	3%	1%	2%	7%	39%	27%	12%				
중도	330	335	7%	9%	7%	5%	2%	2%	1%	2%	1%	0%	1%	4%	57%	46%	11%				
(매우+약간) 진보	254	255	3%	2%	10%	13%	1%	4%	3%	1%	0%	2%	3%	0%	10%	48%	36%	12%			
모름/응답거절	123	123	4%	6%	7%	1%	1%	1%	2%	1%	2%	1%	1%	2%	77%	53%	23%				
성향별 [II]																					
매우 보수적	72	67	17%	9%	4%	11%	0%	2%	3%	6%	2%	2%	2%	8%	39%	30%	9%				
약간 보수적	223	221	17%	16%	4%	2%	7%	0%	2%	1%	2%	0%	2%	6%	39%	26%	13%				
중도적	330	335	7%	9%	7%	5%	2%	2%	1%	2%	1%	0%	1%	4%	57%	46%	11%				
약간 진보적	200	202	4%	2%	8%	13%	4%	3%	1%	2%	4%	2%	4%	10%	48%	37%	12%				
매우 진보적	54	53	2%	18%	11%	5%	3%	1%	2%	2%	1%	2%	1%	8%	45%	32%	13%				
대통령 직무																					
긍정 평가자	563	570	3%	5%	12%	9%	3%	2%	1%	3%	2%	2%	2%	0%	6%	55%	42%	13%			
부정 평가자	358	352	19%	13%	0%	9%	9%	0%	3%	3%	3%	3%	0%	2%	7%	40%	30%	10%			

- 1.0% 이상 기준 제시. 이외 인물에는 30여 명 포함

/ 이 문항은 다음 대선 출마 전제가 아니며, 누가 장차 대통령이 될 만한 인물로 여겨지는지 가능하는 용도

/ 전국적 지명도, 대중적 인기, 조사 시점 이슈가 반영되고 자유응답 특성상 비정치인·출마불가·불출마선언자도 언급될 수 있음

- 50사례 미만 수치 제시하지 않음. 한국갤럽 데일리 오피니언 제665호 www.gallup.co.kr

● 장래 정치 지도자 선호도 - 2022년 6월 이후

	사례수 (명)	장래 정치 지도자 선호도 (자유응답/주관식)																									
		오세훈	한동훈	조국	김민석	장동혁	강훈식	송영길	이준석	황교안	이진숙	김부겸	정청래	홍준표	김동연	우원식	박찬대	김문수	이재명	한덕수	안철수	이낙연	유승민	원희룡	이탄희	이외인물	의견유보
2022년 6월 2주(7-9)	1,000	10%	4%					1%					5%	4%				15%	6%	3%							46%
9월 1주(8/30-9/1)	1,000	4%	9%					3%					4%					27%	4%	2%	2%						41%
12월 1주(11/29-12/1)	1,000	2%	10%					2%					4%					23%	3%	3%	2%						44%
2023년 2/28, 3/1	1,001	3%	11%					2%					5%					20%	4%	3%	1%	2%					44%
6월 1주(5/30-6/1)	1,002	4%	11%					1%					5%	1%				22%	2%	2%	1%		1%				46%
9월 1주(5-7)	1,000	2%	12%					1%					3%	2%				19%	2%	3%	1%	2%	1%				48%
10월 2주(10-12)	1,002	4%	14%					1%					3%	1%				22%	2%	1%		1%	1%				46%
11월 2주(7-9)	1,001	4%	13%					3%					4%	2%				21%	2%	2%		1%					44%
12월 1주(5-7)	1,000	2%	16%					2%					4%	2%				19%		3%	1%	2%					43%
2024년 1월 2주(9-11)	1,002	1%	22%					3%					3%	1%				23%	1%	3%							38%
2월 1주(1/30-2/1)	1,000	2%	23%					4%					2%	1%				26%		4%							35%
3월 1주(5-7)	1,000	2%	24%	3%				2%					2%	1%				23%		2%		1%	1%				35%
4월 3주(16-18)	1,000	1%	15%	7%				3%					3%					24%	1%			2%					39%
5월 2주(7-9)	1,000	2%	17%	7%				3%					3%					23%	2%								38%
6월 2주(11-13)	1,000	2%	15%	5%				3%					3%	1%				22%	1%			1%					42%
7월 1주(2-4)	1,002	3%	17%	5%				2%					3%					23%	1%			2%					38%
7월 4주(23-25)	1,001	2%	19%	5%				3%					3%					22%	1%			3%					38%
9월 1주(3-5)	1,001	2%	14%	5%				3%					1%	1%			2%	26%	1%								40%
9월 4주(24-26)	1,001	1%	15%	4%				3%					2%	2%			2%	25%				1%					40%
11월 1주(5-7)	1,002	3%	14%	5%				3%					4%	2%			1%	29%									36%
12월 1주(3-5)	1,001	3%	11%	4%				1%					3%	3%			2%	29%		1%							37%
12월 3주(17-19)	1,000	2%	5%	3%				2%					5%		1%		2%	37%		1%	2%						35%
2025년 1월 2주(7-9)	1,004	3%	6%	2%				2%					5%	1%	1%		8%	32%		2%							33%
1월 3주(14-16)	1,001	4%	6%	1%				2%					6%	1%			7%	31%									36%
1월 4주(21-23)	1,000	3%	5%	2%				1%					4%	1%			11%	31%		1%	1%						33%
2월 2주(11-13)	1,004	5%	5%	1%				1%					5%	1%			12%	34%									30%
2월 3주(18-20)	1,002	4%	4%	2%				2%					5%				9%	34%		1%	1%						32%
2월 4주(25-27)	1,000	3%	4%					1%					4%				10%	35%		1%	1%						34%
3월 1주(4-6)	1,003	4%	6%	1%				1%					5%				10%	35%									34%
3월 2주(11-13)	1,001	4%	6%	2%				1%					3%				10%	34%									35%
3월 3주(18-20)	1,003	4%	4%					1%					3%				9%	36%									37%
3월 4주(25-27)	1,000	3%	5%	2%									3%				8%	34%		1%							37%
4월 1주(1-3)	1,001	2%	5%	1%				1%					4%				9%	34%			1%						38%
4월 2주(8-10, D-54)	1,005	2%	4%					2%					5%				9%	37%	2%	2%	1%	1%					30%
4월 3주(15-17, D-47)	1,000		6%					2%					7%				7%	38%	7%								26%
4월 4주(22-24, D-40)	1,005		8%	1%				2%					7%	1%			6%	38%	6%	2%	1%						23%
9월 3주(16-18)	1,001	1%	3%	8%	3%	7%		4%				4%					3%										58%
12월 1주(2-4)	1,000	2%	4%	8%	7%	4%		3%				3%	1%	1%	1%												57%
2026년 3월 1주(3-5)	1,001	1%	4%	9%	4%	4%	1%	2%				1%															64%
<b>6월 2주(9-11)</b>	<b>1,002</b>	<b>9%</b>	<b>8%</b>	<b>7%</b>	<b>5%</b>	<b>3%</b>	<b>2%</b>	<b>1%</b>	<b>1%</b>	<b>1%</b>	<b>1%</b>	<b>1%</b>	<b>1%</b>	<b>1%</b>											<b>6%</b>	<b>52%</b>	

- 위 기간 조사 시기별 1.0% 이상 응답 인물 기준 제시. 2022년 6월 이후 한 번이라도 1.0% 이상 기록한 인물은 모두 24명  
 - 2022년 3월 제20대 대통령으로 윤석열 당선. 2025년 4월 4일 파면. 6월 3일 제21대 대통령으로 이재명 당선  
 - 한국갤럽 데일리 오피니언 제665호 www.gallup.co.kr

질문) 이번 선거에서 당선한 광역시장, 도지사 중 앞으로의 시정 또는 도정이 가장 기대되는 분은 누구입니까? (자유응답)

2026년 6월 2주 (9~11일)	가중적용 사례수 (명)	향후 시·도정 가장 기대되는 당선인 - 상위 6명							없음 의견 유보
		오세훈 (서울)	전재수 (부산)	추미애 (경기)	김상옥 (울산)	추경호 (대구)	박찬대 (인천)	민형배 전남광주	
전체	1,002	17%	9%	7%	4%	2%	2%	2%	50%
지역별									
서울	186	29%	8%	7%	2%	2%	1%	1%	48%
인천/경기	325	20%	6%	13%	5%	1%	5%	1%	49%
강원	30	-	-	-	-	-	-	-	-
대전/세종/충청	108	7%	5%	1%	5%	2%	1%	1%	58%
광주/전라	96	3%	6%	7%	7%	2%	2%	17%	52%
대구/경북	96	21%	4%	1%	1%	14%	1%	1%	54%
부산/울산/경남	148	13%	23%	-	4%	2%	1%	1%	49%
제주	13	-	-	-	-	-	-	-	-
성별									
남성	496	20%	10%	7%	4%	3%	2%	2%	45%
여성	506	14%	8%	6%	4%	2%	2%	1%	55%
연령별									
18~29세	149	22%	3%	5%	2%				65%
30대	150	20%	5%	6%	4%		5%	2%	56%
40대	171	8%	17%	11%	7%	3%	1%	1%	46%
50대	195	14%	19%	9%	3%	3%	5%	3%	35%
60대	178	21%	5%	4%	7%	2%	2%	3%	48%
70대 이상	158	21%	2%	4%	1%	6%	1%	1%	56%
주요 지지 정당별									
더불어민주당	407	4%	16%	13%	8%	1%	4%	3%	45%
국민의힘	293	39%	2%	-	0%	6%	-	-	46%
조국혁신당	23	-	-	-	-	-	-	-	-
무당(無黨)층	207	15%	4%	2%	2%	2%	1%	0%	68%
직업별									
농/임/어업	29	-	-	-	-	-	-	-	-
자영업	147	14%	20%	3%	5%	4%	4%	4%	39%
기능노무/서비스	123	19%	7%	7%	5%	3%	4%	1%	48%
사무/관리	325	17%	11%	10%	6%	2%	3%	2%	43%
전업주부	174	19%	5%	6%	2%	3%	1%	1%	59%
학생	86	21%	4%	6%	1%		1%		64%
무직/은퇴/기타	118	15%	3%	2%	3%	3%			64%
성향별									
보수	288	33%	5%	2%	1%	5%	1%	1%	44%
중도	335	16%	7%	5%	5%	2%	2%	1%	55%
진보	255	6%	20%	16%	6%	0%	4%	3%	38%
모름/응답거절	123	8%	1%	2%	3%	1%	1%	2%	79%
대통령 직무 선거 결과 평소 정치에 관심이									
긍정 평가자	570	6%	15%	11%	7%	1%	4%	3%	47%
부정 평가자	352	38%	2%	1%	0%	5%	0%	1%	48%
만족	279	15%	9%	8%	3%	2%	2%	3%	46%
불만족	597	20%	10%	7%	4%	3%	2%	1%	47%
많이 있다	249	24%	15%	8%	4%	3%	2%	3%	36%
약간 있다	501	18%	10%	8%	5%	3%	3%	2%	45%
별로 없다	151	14%	2%	5%	3%	2%	1%	1%	65%
전혀 없다/모름	101	6%		1%		1%			89%

- 우상호(강원), 박완수(경남)이상 1.2%, 허태정(대전, 0.8%) 등 (합계 6%)  
- 50사례 미만은 수치 제시하지 않음. 한국갤럽 데일리 오피니언 제665호 www.gallup.co.kr

질문) 이번 선거에서 낙선한 광역시장, 도지사 후보 중 가장 아쉽다고 생각되는 분은 누구입니까? (자유응답)

2026년 6월 2주 (9~11일)	가중적용 사례수 (명)	가장 아쉬운 낙선 후보 - 상위 6명							없음 의견 유보
		김부겸 (대구)	정원오 (서울)	박형준 (부산)	유정복 (인천)	김경수 (경남)	김관영 (전북)	김진태 (강원)	
전체	1,002	17%	10%	4%	4%	3%	2%	1.4%	55%
지역별									
서울	186	16%	14%	4%	4%	1%	2%	1%	56%
인천/경기	325	16%	12%	2%	8%	1%	1%	1%	55%
강원	30	-	-	-	-	-	-	-	-
대전/세종/충청	108	13%	9%	2%	1%	2%	1%	1%	55%
광주/전라	96	15%	10%		1%	5%	19%		49%
대구/경북	96	32%	1%	7%		2%	1%		57%
부산/울산/경남	148	15%	5%	11%	1%	9%		1%	53%
제주	13	-	-	-	-	-	-	-	-
성별									
남성	496	18%	10%	5%	5%	4%	2%	2%	51%
여성	506	16%	10%	3%	2%	2%	3%	1%	58%
연령별									
18~29세	149	6%	5%	1%	4%	1%	1%		76%
30대	150	14%	8%	1%	5%	2%	2%		63%
40대	171	21%	14%	2%	2%	7%	3%		48%
50대	195	25%	15%	5%	4%	4%	2%	1%	41%
60대	178	21%	9%	6%	6%	3%	1%	3%	48%
70대 이상	158	11%	4%	8%	2%	1%	6%	4%	58%
주요 지지 정당별									
더불어민주당	407	30%	18%		1%	3%	3%	0%	42%
국민의힘	293	4%	1%	12%	7%	1%	2%	4%	60%
조국혁신당	23	-	-	-	-	-	-	-	-
무당(無黨)층	207	9%	4%	2%	3%	2%	1%		77%
직업별									
농/임/어업	29	-	-	-	-	-	-	-	-
자영업	147	27%	11%	4%	4%	4%	2%	1%	47%
기능노무/서비스	123	18%	10%	4%	3%	3%	1%	3%	51%
사무/관리	325	21%	11%	2%	5%	5%	2%	1%	48%
전업주부	174	10%	11%	5%	1%	1%	2%	1%	63%
학생	86	4%	6%	1%	3%	1%	2%		75%
무직/은퇴/기타	118	11%	6%	9%	7%	1%	4%	3%	56%
성향별									
보수	288	11%	3%	9%	7%	2%	3%	2%	56%
중도	335	14%	10%	4%	4%	3%	2%	1%	58%
진보	255	35%	20%	1%	5%	3%	0%		35%
모름/응답거절	123	3%	4%	1%	1%	2%	1%	2%	82%
대통령 직무 선거 결과 평소 정치에 관심이									
긍정 평가자	570	26%	16%	1%	1%	5%	3%	1%	44%
부정 평가자	352	5%	1%	9%	8%	1%	2%	3%	64%
만족	279	22%	7%	1%	3%	4%	2%	2%	57%
불만족	597	16%	11%	6%	5%	3%	3%	2%	50%
많이 있다	249	24%	10%	5%	6%	2%	3%	2%	43%
약간 있다	501	20%	12%	4%	4%	4%	3%	1%	48%
별로 없다	151	7%	5%	4%	1%	3%	3%	1%	70%
전혀 없다/모름	101	2%	6%		1%				91%

- 양향자(경기), 김태흠(충남)이상 1.0%, 김두겸(울산, 0.8%) 등 (합계 4%)  
- 50사례 미만은 수치 제시하지 않음. 한국갤럽 데일리 오피니언 제665호 www.gallup.co.kr

질문) 귀하는 이번 지방선거 결과에 대해 전반적으로 어떻게 생각하십니까?

- 만족한다 / 만족하지 않는다 (항목 로테이션)

	2026년 6월 2주 (9~11일)	조사완료		지방선거 결과		
		사례수 (명)	가중적용 사례수 (명)	만족한다	만족하지 않는다	모름/ 응답거절
지역별	전체	1,002	1,002	28%	60%	13%
	서울	187	186	24%	64%	12%
	인천/경기	328	325	26%	64%	10%
	강원	28	30	-	-	-
	대전/세종/충청	110	108	30%	55%	15%
	광주/전라	93	96	34%	53%	13%
	대구/경북	95	96	33%	56%	11%
	부산/울산/경남	148	148	25%	58%	16%
	제주	13	13	-	-	-
성별	남성	505	496	30%	59%	11%
	여성	497	506	26%	60%	14%
연령별	18~29세	160	149	29%	57%	14%
	30대	123	150	26%	62%	13%
	40대	148	171	30%	61%	9%
	50대	206	195	28%	66%	6%
	60대	189	178	27%	62%	11%
	70대 이상	176	158	27%	49%	25%
주요 지지 정당별	더불어민주당	402	407	34%	53%	13%
	국민의힘	301	293	20%	72%	8%
	조국혁신당	21	23	-	-	-
	무당(無黨)층	206	207	24%	55%	21%
직업별	농/임/어업	31	29	-	-	-
	자영업	147	147	24%	66%	10%
	기능노무/서비스	123	123	33%	54%	13%
	사무/관리	305	325	30%	62%	9%
	전업주부	179	174	28%	55%	17%
	학생	90	86	32%	55%	13%
	무직/은퇴/기타	127	118	21%	62%	17%
성향별 [I]	(매우+약간) 보수	295	288	23%	67%	10%
	중도	330	335	32%	56%	12%
	(매우+약간) 진보	254	255	32%	61%	7%
	모름/응답거절	123	123	21%	49%	30%
성향별 [II]	매우 보수적	72	67	17%	75%	8%
	약간 보수적	223	221	25%	64%	11%
	중도적	330	335	32%	56%	12%
	약간 진보적	200	202	35%	58%	7%
	매우 진보적	54	53	18%	74%	8%
대통령 직무	긍정 평가자	563	570	37%	51%	12%
	부정 평가자	358	352	14%	79%	7%
투표용지 부족사태	보실한 선거 관리	666	671	33%	55%	12%
	보지 못한 선거 관리	253	248	14%	79%	7%
천면 재선거 반대	찬성	434	440	16%	73%	10%
	반대	486	483	40%	50%	10%
평소 정치에 관심이	많이 있다	256	249	21%	73%	6%
	약간 있다	490	501	31%	59%	10%
	별로 없다	155	151	28%	55%	18%
	전혀 없다/모름	101	101	31%	37%	32%

- 50사례 미만은 수치 제시하지 않음. 한국갤럽 데일리 제665호 www.gallup.co.kr

● 제9회 지방선거 결과에 **만족하는** 이유 (% , 만족 평가자 279명 자유응답)

지지 후보 당선	19%
여당 후보 당선/국힘 시도지사 교체	15%
골고루 당선/균형	13%
국민 뜻 반영/민심	8%
오세훈 서울시장 당선	4%
대체로 만족	4%
의정 활동 기대	4%
국민의힘 선전	4%
변화/새 인물 당선	3%
예상·기대한 결과	2%
투표율 높음	1%
한동훈 국회의원 당선	1%
김부겸 대구에서 성과	1%
기타	4%
모름/응답거절	18%

● 제9회 지방선거 결과에 **만족하지 않는** 이유 (% , 불만족 평가자 597명 자유응답)

투표용지 부족 사태	18%
부정선거	13%
민주당에 치우침/균형 무너지	11%
국민의힘 다수 당선/여당 후보 낙선	9%
당선 후보에 불만/낙선 아쉬움	6%
오세훈 서울 당선/정원외 낙선	6%
선거 과정 문제/부실 관리	6%
선관위 문제/선관위 불신	4%
선거 공정성 훼손	4%
민주당이 못함/전략 부재/내부 갈등	3%
김부겸 대구 낙선	2%
국가 혼란 가중	2%
내란 청산 안 됨	1%
정당 출세우기 투표	1%
재선거 필요	1%
지역 투표 현상	1%
정파 싸움 지나침	1%
세대 분열	1%
기타	5%
모름/응답거절	6%



- 오른쪽은 실제 개별 응답 내용을 워드 클라우드(word cloud)로 시각화한 이미지

- 2026년 6월 9~11일 전국 유권자 1,002명 전화조사(CATI). 한국갤럽 데일리 오피니언 제665호

**질문)** 이번 지방선거 당일 일부 지역에서 투표용지 부족 사태가 발생했는데요.  
 그에 관한 귀하의 생각은 다음 중 어디에 가깝습니까? (항목 로테이션)  
 - 부실한 선거 관리, 참정권 침해 문제다 / 불법적 선거 개입, 부정선거 시도 증거다

2026년 6월 2주 (9~11일)	조사완료 사례수 (명)	가중적용 사례수 (명)	투표용지 부족 사태		
			부실한 선거 관리, 참정권 침해 문제	불법적 선거 개입, 부정선거시도증거	모름/ 응답거절
전체	1,002	1,002	67%	25%	8%
지역별					
서울	187	186	67%	26%	7%
인천/경기	328	325	68%	25%	7%
강원	28	30	-	-	-
대전/세종/충청	110	108	66%	22%	12%
광주/전라	93	96	78%	14%	7%
대구/경북	95	96	52%	38%	10%
부산/울산/경남	148	148	66%	24%	10%
제주	13	13	-	-	-
성별					
남성	505	496	70%	22%	8%
여성	497	506	64%	27%	9%
연령별					
18~29세	160	149	64%	28%	9%
30대	123	150	61%	28%	11%
40대	148	171	81%	14%	5%
50대	206	195	72%	23%	5%
60대	189	178	68%	26%	6%
70대 이상	176	158	53%	32%	15%
주요 지지 정당별					
더불어민주당	402	407	87%	8%	5%
국민의힘	301	293	44%	50%	6%
조국혁신당	21	23	-	-	-
무당(無黨)층	206	207	58%	24%	18%
직업별					
농림/어업	31	29	-	-	-
자영업	147	147	75%	20%	5%
기능노무/서비스	123	123	64%	22%	13%
사무/관리	305	325	72%	22%	6%
전업주부	179	174	56%	33%	11%
학생	90	86	69%	26%	4%
무직/은퇴/기타	127	118	62%	25%	13%
성향별					
(매우+약간) 보수	295	288	52%	44%	4%
중도	330	335	72%	22%	7%
(매우+약간) 진보	254	255	89%	7%	4%
모름/응답거절	123	123	44%	25%	31%
성향별					
매우 보수적	72	67	35%	59%	6%
약간 보수적	223	221	57%	40%	3%
중도적	330	335	72%	22%	7%
약간 진보적	200	202	92%	6%	3%
매우 진보적	54	53	78%	12%	10%
대통령 직무 선거 결과					
긍정 평가자	563	570	86%	7%	8%
부정 평가자	358	352	41%	55%	4%
만족	282	279	79%	13%	8%
불만족	593	597	62%	33%	5%
전면 재선거					
찬성	434	440	50%	44%	5%
반대	486	483	84%	9%	7%
평소 정치에 관심이					
많이 있다	256	249	63%	33%	4%
약간 있다	490	501	72%	22%	6%
별로 없다	155	151	67%	23%	9%
전혀 없다/모름	101	101	51%	19%	30%

- 50사례 미만은 수치 제시하지 않음. 한국갤럽 데일리 제665호 www.gallup.co.kr

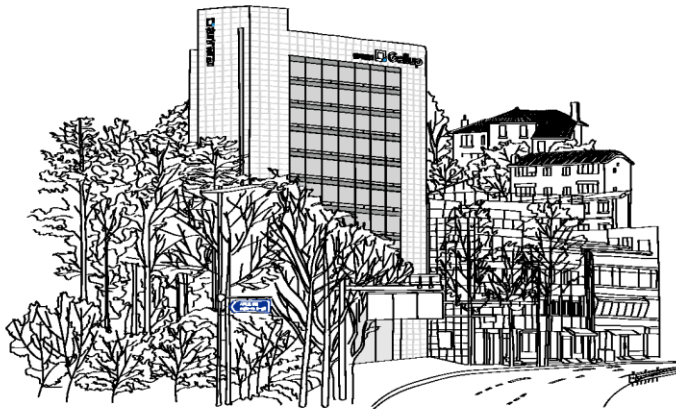
**질문)** 투표용지 부족 사태로 인해 전면 재선거를 해야 한다는 주장이 있습니다.  
 귀하는 이에 대해 어떻게 생각하십니까? - 찬성한다 / 반대한다 (항목 로테이션)

2026년 6월 2주 (9~11일)	조사완료 사례수 (명)	가중적용 사례수 (명)	전면 재선거 주장		
			찬성한다	반대한다	모름/ 응답거절
전체	1,002	1,002	44%	48%	8%
지역별					
서울	187	186	46%	46%	8%
인천/경기	328	325	48%	44%	8%
강원	28	30	-	-	-
대전/세종/충청	110	108	39%	53%	9%
광주/전라	93	96	38%	56%	6%
대구/경북	95	96	48%	42%	10%
부산/울산/경남	148	148	38%	55%	7%
제주	13	13	-	-	-
성별					
남성	505	496	43%	50%	7%
여성	497	506	45%	46%	9%
연령별					
18~29세	160	149	67%	26%	7%
30대	123	150	62%	33%	5%
40대	148	171	36%	56%	8%
50대	206	195	38%	52%	10%
60대	189	178	32%	63%	5%
70대 이상	176	158	34%	54%	12%
주요 지지 정당별					
더불어민주당	402	407	28%	65%	7%
국민의힘	301	293	62%	33%	5%
조국혁신당	21	23	-	-	-
무당(無黨)층	206	207	48%	39%	12%
직업별					
농림/어업	31	29	-	-	-
자영업	147	147	41%	50%	9%
기능노무/서비스	123	123	44%	48%	8%
사무/관리	305	325	44%	50%	5%
전업주부	179	174	39%	52%	9%
학생	90	86	63%	29%	8%
무직/은퇴/기타	127	118	39%	50%	12%
성향별					
(매우+약간) 보수	295	288	57%	38%	5%
중도	330	335	43%	49%	8%
(매우+약간) 진보	254	255	29%	64%	7%
모름/응답거절	123	123	48%	35%	17%
성향별					
매우 보수적	72	67	65%	33%	2%
약간 보수적	223	221	54%	40%	6%
중도적	330	335	43%	49%	8%
약간 진보적	200	202	26%	68%	6%
매우 진보적	54	53	39%	52%	9%
대통령 직무 선거 결과					
긍정 평가자	563	570	28%	64%	9%
부정 평가자	358	352	70%	26%	5%
만족	282	279	26%	69%	5%
불만족	593	597	54%	41%	6%
투표용지 부족사태					
부실한 선거 관리	666	671	33%	60%	7%
불법적 선거 개입	253	248	79%	18%	3%
평소 정치에 관심이					
많이 있다	256	249	46%	47%	7%
약간 있다	490	501	43%	52%	5%
별로 없다	155	151	44%	46%	10%
전혀 없다/모름	101	101	45%	36%	18%

- 50사례 미만은 수치 제시하지 않음. 한국갤럽 데일리 제665호 www.gallup.co.kr

“조사는 결코 화려하거나 스스로 빛나는  
업(業)이 아니다. 사회의 명암, 좌우 대립,  
빈부 문제, 정보 격차, 과거와 미래 등을  
두루 살펴 매 순간 어느 한쪽으로 치우치지  
않도록 스스로 경계하며 꾸준히 공부하고  
탐구하는 일이다. 때로는 관행과 시류에  
맞서야 하고, 때로는 비난과 질시를 묵묵히  
견뎌야 한다. 어렵지만 누군가는 반드시  
해야 할 일, 힘들지만 그만큼 보람된 일이다.”

## 조사인의 길, 박무익



한국갤럽조사연구소는 1974년 6월 박무익 회장이 설립한  
한국 최초의 법인 형태 조사 전문 회사입니다.

1970년대부터 사회 주요 현안 자체 조사 결과를 발표해 왔으며,  
우리 국민의 76%가 한국갤럽을 알고 있습니다.

—  
한국갤럽 홈페이지 갤러리포스트 게시판을 통해 공개한 자료는  
모두 한국갤럽 자산이며, 상업적 용도의 재판매를 금합니다(→ [FAQ](#)).

·  
기사, 논문, SNS 공유 등 재판매 이외 용도로는  
누구나, 무료로, 자유롭게 인용하실 수 있습니다.

·  
인용하실 때는 반드시 출처를 밝혀 주십시오.  
가능하면 조사 기간, 방법, 표본크기 등 개요까지 함께 표시하실 것을 권장합니다.

·  
저희는 소수점 아래 수치를 제시하지 않는 것을 원칙으로 하고 있으니,  
인용하실 때도 그에 따라 주실 것을 당부합니다.

—  
한국갤럽 조사에 관심 가져주셔서 고맙습니다.

- 매주 새로운 조사 결과를 전합니다: [이메일 뉴스레터 구독 신청](#) | [카카오톡채널 추가](#)
- 문의: 전화 02-3702-2100(대표)/2571/2621/2622 또는 [홈페이지 Q&A](#)
- 주소: (본관) 03167 서울시 종로구 사직로 70, (신관) 03042 서울시 종로구 자하문로 70

—  
이 문서에는 네이버 나눔글꼴과 한글과컴퓨터 함초롬체를 썼습니다.